

## **Zasady funkcjonowania Krajowego Systemu Ratowniczo-Gaśniczego na przykładzie Komendy Miejskiej Państwowej Straży Pożarnej w Tarnowie**

Wymagania stawiane przez społeczeństwo, oczekujące najwyższego, możliwego poziomu bezpieczeństwa, wymuszają tworzenie wspólnych mechanizmów dysponowania podmiotów, bez których organizacja ratownictwa i ochrony ludności byłyby niemożliwe. Intensywny, a nawet skokowy rozwój nowych gałęzi przemysłu, budownictwa, systemów komunikacyjnych, infrastruktury komunalnej i drogowej wymagają pełnego współdziałania wszystkich służb ratowniczych w zakresie likwidacji zagrożeń. Konieczna jest współpraca wielu jednostek, realizujących zadania z zakresu szeroko rozumianej ochrony ludności.

Zgodnie z obowiązującym prawem, w Polsce istnieją trzy niezależne, ale ściśle ze sobą powiązane systemy, funkcjonujące na każdym poziomie administracyjnym, zawierające elementy organizacji i koordynacji działań ratowniczych oraz bezpośredniej realizacji zadań. Należy do nich zaliczyć: System Zarządzania Kryzysowego, Państwowe Ratownictwo Medyczne oraz Krajowy System Ratowniczo-Gaśniczy. Jako poszczególne ogniwa tworzą zamknięty łańcuch działań, nastawiony na likwidację wszelkich powstałych i możliwych zagrożeń. Wszystkie te podmioty wzajemnie się przenikają i współdziałają ze sobą. Należy jednak podkreślić, że System Zarządzania Kryzysowego pełni funkcję nadrzędną, będąc narzędziem kierownictw jednostek administracyjnych od poziomu krajowego do gminnego. Jego istotą jest przygotowanie i re-

agowanie poprzez wszystkie zrzeszone w nim podmioty w celu zapobiegania lub likwidacji powstałej sytuacji kryzysowej, naruszającej bezpieczeństwo publiczne, a także usuwanie skutków powstałego kryzysu, pomoc poszkodowanej ludności i odbudowa strat materialnych<sup>1</sup>.

Organizację podstaw Krajowego Systemu Ratowniczo-Gaśniczego rozpoczęto wraz z uchwaleniem ustawy z dnia 24 sierpnia 1991 r. o Państwowej Straży Pożarnej<sup>2</sup>. Umownie, ale również w oparciu o stan zorganizowania, wyposażenia i wyszkolenia jednostek oraz podmiotów ratowniczych, przyjmuje się, iż podstawowe warunki determinujące możliwość funkcjonowania Systemu zostały spełnione w 1999 roku, mimo że wdrożono go cztery lata wcześniej (1995 r.)<sup>3</sup>. Krajowy System Ratowniczo-Gaśniczy zorganizowany jest na trzech płaszczyznach, zgodnie z zasadniczym podziałem państwa: poziom krajowy – centralny, poziom wojewódzki i poziom powiatowy<sup>4</sup>.

---

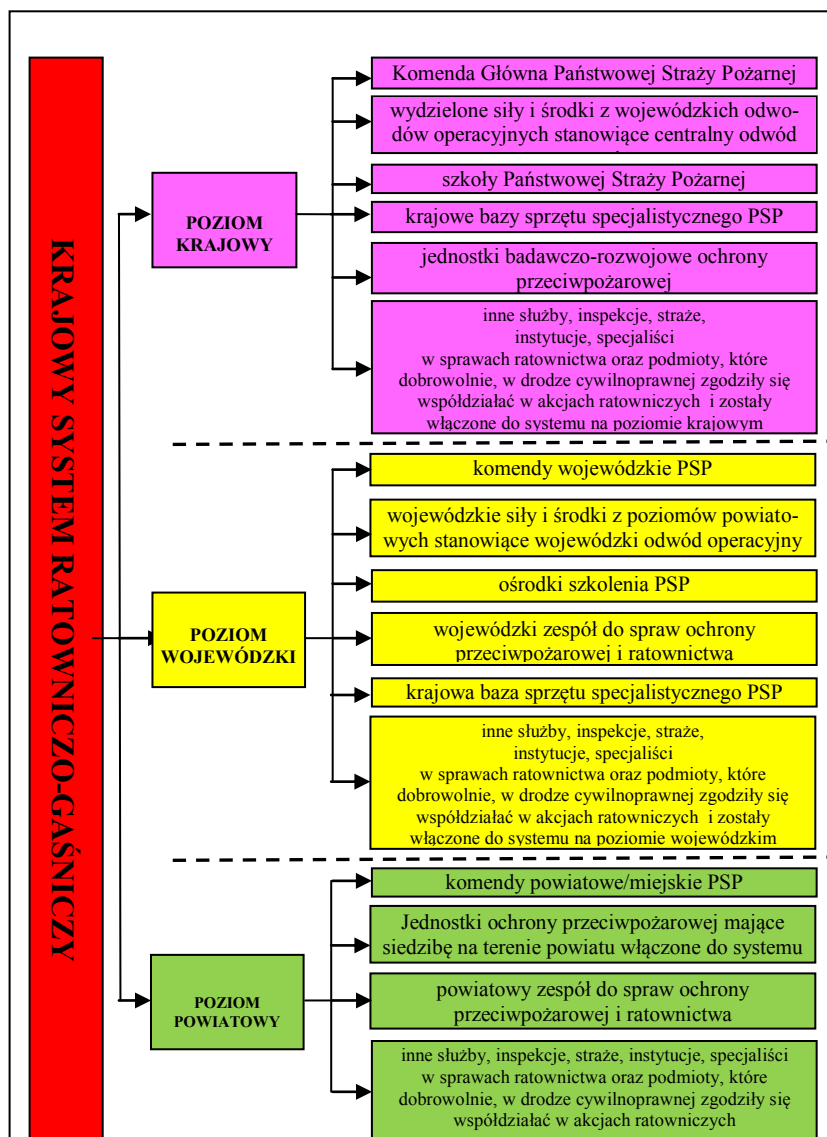
<sup>1</sup> J. Ziarko, J. Walas-Trębacz, *Podstawy zarządzania kryzysowego. Część 1. Zarządzanie kryzysowe w administracji publicznej*, Kraków 2010, s. 185–189.

<sup>2</sup> Ustawa z dnia 24 sierpnia 1991 r. o Państwowej Straży Pożarnej (Dz. U. z 1991 r., nr 88, poz. 400).

<sup>3</sup> J. J. Skoczylas, *Prawo ratownicze*, wyd. 2, Warszawa 2011, s. 49–60.

<sup>4</sup> *Ibidem*.

**Schemat 1. Podmioty tworzące Krajowy System Ratowniczo-Gaśniczy**



Źródło: K. Sienkiewicz-Małyjurek, Z. Niczyporuk, *Bezpieczeństwo publiczne – zarys problematyki*, Wydawnictwo Politechniki Śląskiej, Gliwice 2010, s. 277.

Realizacja zadań w ramach KSRG odbywa się przede wszystkim poprzez jednostki ratowniczo-gaśnicze Państwowej Straży Pożarnej, a ponadto inne ogniwa ochrony przeciwpożarowej włączone do Systemu, a mianowicie: zakładowe straże pożarne, zakładowe służby ratownicze, gminne/powiatowe/miejskie zawodowe straże pożarne, terenowe służby ratownicze, ochotnicze straże pożarne oraz inne podmioty ratownicze<sup>5</sup>.

Według stanu na dzień 31 grudnia 2012 r. w Systemie funkcjonuje:

- 1) Komenda Główna Państwowej Straży Pożarnej;
- 2) 16 komend wojewódzkich Państwowej Straży Pożarnej;
- 3) 335 komend powiatowych/miejskich Państwowej Straży Pożarnej;
- 4) 500 (w tym 5 szkolnych) jednostek ratowniczo-gaśniczych PSP;
- 5) 3 916 jednostek ochotniczych straży pożarnych;
- 6) 4 zakładowe straże pożarne<sup>6</sup>.

Krajowy System Ratowniczo-Gaśniczy winien stanowić integralną część bezpieczeństwa wewnętrznego państwa, obejmującą ochronę życia, zdrowia oraz mienia podczas: walki z pożarami i innymi klęskami żywiołowymi, ratownictwa technicznego, chemicznego, wodnego oraz ratownictwa medycznego i ekologicznego od roku 1997<sup>7</sup>. Zgodnie z powyższą kwalifikacją, poszczególne rodzaje działań ratowniczych, posiadają cechy definiowane, jako podsystemy ratownicze.

Walka z pożarami i innymi klęskami żywiołowymi polega na użyciu sił i środków, w zależności od potrzeb, z poszczególnych lub wszystkich poziomów oraz wydzielonych, innych podmiotów

---

<sup>5</sup> Ustawa z dnia 24 sierpnia 1991 r. o ochronie przeciwpożarowej, art. 15. (Dz. U. z 2009 r., nr 178, poz. 1380 z późn. zm.).

<sup>6</sup> KG PSP, *Krajowy System Ratowniczo-Gaśniczy*, dokument elektroniczny: <http://www.straz.gov.pl/page/index.php?str=944> [data dostępu: 28 grudnia 2013, godz. 17:40].

<sup>7</sup> Ustawa z dnia 24 sierpnia 1991 r. o ochronie przeciwpożarowej, art. 14 ust. 1 (Dz. U. z 2009 r., nr 178, poz. 1380 z późn. zm.).

ratowniczych, tworzących zespół działań planistyczno-organizacyjnych mających na celu: rozpoznawanie i analizowanie zagrożeń pożarowych, praktycznie wszystkie podsystemy ratowania ludzi i zwierząt przed skutkami zagrożenia pożarowego, dostosowanie sprzętu oraz technik gaśniczych do rodzaju i miejsca pożaru, zlokalizowanie i ugaszenie pożaru. Jednocześnie w przypadku wystąpienia klęsk żywiołowych należy przyjąć, iż praktycznie wszystkie podsystemy mogą być użyte w działaniach ratowniczych<sup>8</sup>.

Podsystem ratownictwa technicznego to głównie specjalistyczne grupy poszukiwawczo-ratownicze, wysokościowe, wodno-nurkowe i techniczne jednostek ochrony przeciwpożarowej. Tworzą zespół działań, które w oparciu o analizy powstałych zdarzeń w tym obszarze, umożliwiają dostosowanie sprzętu oraz technik poszukiwawczych, ewakuacyjnych i zabezpieczających<sup>9</sup>.

Podsystem ratownictwa chemiczno-ekologicznego obejmuje specjalistyczne grupy ratownictwa chemicznego oraz ekologicznego na lądzie i akwenach wodnych. Podobnie, jak w innych podsystemach polega na stosowaniu odpowiednich technik, których celem jest ratowanie życia, zdrowia ludzi oraz środowiska – zagrożonych toksycznymi środkami przemysłowymi lub innymi niebezpiecznymi środkami chemicznymi. Zalicza się tu także stosowanie środków neutralizujących, ograniczających lub eliminujących powstałe zagrożenie.

Podsystem ratownictwa medycznego, funkcjonujący w warunkach pozaszpitalnych, podczas wystąpienia pożaru lub innego miejscowego zagrożenia, wykonywany jest z kolei przez uprawnionych strażaków lub innych ratowników w przypadkach:

- 1) braku pomocy lub braku możliwości wykorzystania wykwalifikowanego personelu medycznego na miejscu zdarzenia;
- 2) gdy zagrożenie związane jest z dużą liczbą poszkodowanych.

---

<sup>8</sup> J. Ziarko, J. Walas-Trębacz, *op. cit.*, s. 201–204.

<sup>9</sup> J. J. Skoczyła, *op. cit.*, s. 101–111.

W ramach przygotowania jednostek Krajowego Systemu Ratowniczo-Gaśniczego do prowadzenia działań ratownictwa medycznego dokonywane są: wyszkolenie kadr w zakresie kwalifikowanej pomocy przedmedycznej oraz dostosowanie technik i sprzętu, niezbędnych do ratowania zdrowia, życia ludzi, w zależności od rodzaju oraz miejsca zdarzenia, liczby zagrożonych osób. W tym aspekcie niezwykle istotnym jest zapewnić ciągłości procesu oraz właściwych procedur udzielania poszkodowanym profesjonalnej i kompleksowej pomocy medycznej<sup>10</sup>.

Jak już wcześniej wspomniano System obejmuje na wszystkich poziomach terytorium całego kraju. Wobec tego, współdziałanie i prowadzenie działań interwencyjnych przez jednostki zlokalizowane w różnych częściach kraju, wymaga unifikacji mającej na celu:

- 1) jednolitość rozkazodawstwa, dowodzenia i sformalizowanie procedur ratowniczych;
- 2) wdrożenie spójnego systemu informatycznego;
- 3) normalizację sprzętu i wspólną technologię prowadzonych działań;
- 4) wymiennność ról w działaniach ratowniczych;
- 5) ujednoczenie szkolenia i doskonalenia zawodowego<sup>11</sup>.

Spełnienie powyższych kryteriów, będących istotą KSRG pozwala na pełne współdziałanie oraz podporządkowanie służb i podmiotów ratowniczych dla osiągnięcia jednego celu, zmierzającego do kompleksowego i efektywnego ukierunkowania na ratowanie nadrzędnych wartości, jakimi są życie i zdrowie człowieka.

---

<sup>10</sup> J. Ziarko, J. Walas-Trębacz, *op. cit.*, s. 193–204.

<sup>11</sup> J. J. Skoczylas, *op. cit.*, s. 57–58.

Cechą charakterystyczną jest koncentracja – w uporządkowanej strukturze – jednostek ochrony przeciwpożarowej, służb, inspekcji, straży, instytucji oraz podmiotów, które dobrowolnie, w drodze umowy cywilnoprawnej współdziałają w akcjach ratowniczych<sup>12</sup>.

Podstawowym szczeblem wykonawczym, realizującym zadania ratownicze jest poziom powiatu. Dlatego też, oceniając stan zorganizowania Systemu poddano analizie funkcjonowanie jego struktur na obszarze chronionym przez Komendę Miejską Państwowej Straży Pożarnej w Tarnowie. Obejmuje on powiat grodzki (miasto Tarnów) oraz powiat ziemski<sup>13</sup>, w skład którego wchodzi 6 miast i 11 gmin<sup>14</sup> – o łącznej powierzchni 1484 km<sup>2</sup>, którą zamieszkuje ponad 312 tys. osób<sup>15</sup>. Głównymi grupami ryzyka są: zagrożenia pożarowe, chemiczno-ekologiczne, techniczne – w tym komunikacyjne oraz powodziowe. W latach 2009–2013 pożary stanowiły tam średnio 20% wszystkich zdarzeń, miejscowe zagrożenia, czyli przede wszystkim katastrofy techniczne, budowlane, wypadki drogowe, skażenia chemiczno-ekologiczne i biologiczne, nietypowe i stanowiące zagrożenie zachowania się zwierząt oraz powodzie – 80%. Alarmy fałszywe obejmują znikomy procent wszystkich wyjazdów, tym bardziej, że wśród nich znajdują się wywołane w tzw. dobrej wierze lub związane z wadliwym

---

<sup>12</sup> K. Sienkiewicz-Małyjurek, F. R. Krynojewski, *Zarządzanie kryzysowe w administracji publicznej*, Warszawa 2010, s. 74–77.

<sup>13</sup> KM PSP Tarnów, *Informacja Komendanta Miejskiego Państwowej Straży Pożarnej w Tarnowie o stanie ochrony przeciwpożarowej i zagrożeniach pożarowych na terenie miasta Tarnowa i Powiatu Tarnowskiego za rok 2008*, Archiwum KM PSP Tarnów.

<sup>14</sup> Urząd Statystyczny w Krakowie, *Informator statystyczny miasto Tarnów 2013*, s. 84, dokument elektroniczny: <http://www.stat.gov.pl/krak/> [data dostępu: 4 maja 2014, godz. 18:26].

<sup>15</sup> GUS, *Powierzchnia i ludność w przekroju terytorialnym w 2013 r.*, s. 17–21, dokument elektroniczny: <http://www.stat.gov.pl> [data dostępu: 2 maja 2014, godz. 17:20].

działaniem przeciwpożarowych instalacji monitoringu pożarowego, a tylko nieliczne kwalifikowane są, jako złośliwe żarty<sup>16</sup>.

W chwili obecnej na terenie miasta i powiatu tarnowskiego zadania ratownicze prowadzą dwie Jednostki Ratowniczo-Gaśnicze Komendy Miejskiej Państwowej Straży Pożarnej w Tarnowie (jedna zlokalizowana przy ul. Klikowskiej, druga przy ul. Błonie w Tarnowie) oraz Posterunek Czasowy JRG 2 w Siedliskach. Ponadto na obszarze miasta funkcjonują: Zakładowa Straż Pożarna w Zakładach Azotowych S.A. oraz jednostka OSP Rzędzin (włączona do KSRG). Na terenie powiatu tarnowskiego znajdują się z kolei: 34 jednostki włączone do KSRG i 96 pozostających poza Systemem<sup>17</sup>.

Aby w sposób najbardziej gruntowny dokonać oceny skuteczności i efektywności funkcjonowania Krajowego Systemu Ratowniczo-Gaśniczego należy odpowiedzieć na pytanie: czy struktury organizacyjne, wyposażenie i zasady zarządzania systemem umożliwiają w maksymalnie możliwym stopniu ochronę zdrowia, życia i mienia obywateli?

Elementami decydującymi w tym zakresie są przede wszystkim:

- 1) właściwe rozmieszczenie jednostek i podmiotów ratowniczych na ochranianym terenie, uwzględniające rodzaj i ilość występujących zagrożeń<sup>18</sup>;

---

<sup>16</sup> KM PSP Tarnów, *Informacja Komendanta Miejskiego Państwowej Straży Pożarnej w Tarnowie o stanie ochrony przeciwpożarowej i zagrożeniach pożarowych na terenie miasta Tarnowa i Powiatu Tarnowskiego z lat 2009–2013*, Archiwum KM PSP Tarnów.

<sup>17</sup> KM PSP Tarnów, *Informacja Komendanta Miejskiego PSP w Tarnowie o stanie bezpieczeństwa ochrony przeciwpożarowej i zagrożeniach pożarowych na terenie miasta Tarnowa i Powiatu Tarnowskiego za 2013 rok*, Archiwum KM PSP Tarnów.

<sup>18</sup> KM PSP Tarnów, *Analiza zabezpieczenia operacyjnego Tarnowa i Powiatu Tarnowskiego*, opracowana przez Wydział Operacyjno-Szkoleniowy i zatwierdzona przez właściwego Komendanta Miejskiego Państwowej Straży Pożarnej w 2011 r., s. 43–48.



- 2) Adekwatność posiadania odpowiedniej ilości wyszkolonego personelu i wyposażenia, pozwalające na likwidację powstałych lub możliwych do powstania zagrożeń<sup>19</sup>;
- 3) Sprawny i maksymalnie prosty system przyjmowania zgłoszeń o zdarzeniach oraz alarmowania, dysponowania<sup>20</sup>, kierowania<sup>21</sup> siłami i środkami<sup>22</sup>.

Przyjmując jako wykładnie 8 minutowy (w miastach) i 15 minutowy czas dojazdu do zdarzeń (na terenach wiejskich)<sup>23</sup>, rozmieszczenie zarówno JRG PSP jak i OSP w KSRG umożliwia, poza nielicznymi wyjątkami, ochronę całej powierzchni miasta Tarnowa i powiatu tarnowskiego (schemat 2). Należy jednocześnie zaznaczyć, że różnica pomiędzy odległościami dojazdu uwarunkowana jest czasem od momentu alarmowania. W odniesieniu do JRG PSP to kwestia kilkudziesięciu sekund, natomiast w przypadku OSP w KSRG uwzględnia się potrzebę skompletowania stanu osobowego, koniecznego do uzyskania gotowości wyjazdowej. Czas ten określony jest w wysokości nie większej niż 5 minut, czyli faktyczny dojazd wynosi około 10 minut.

---

<sup>19</sup> *Ibidem*.

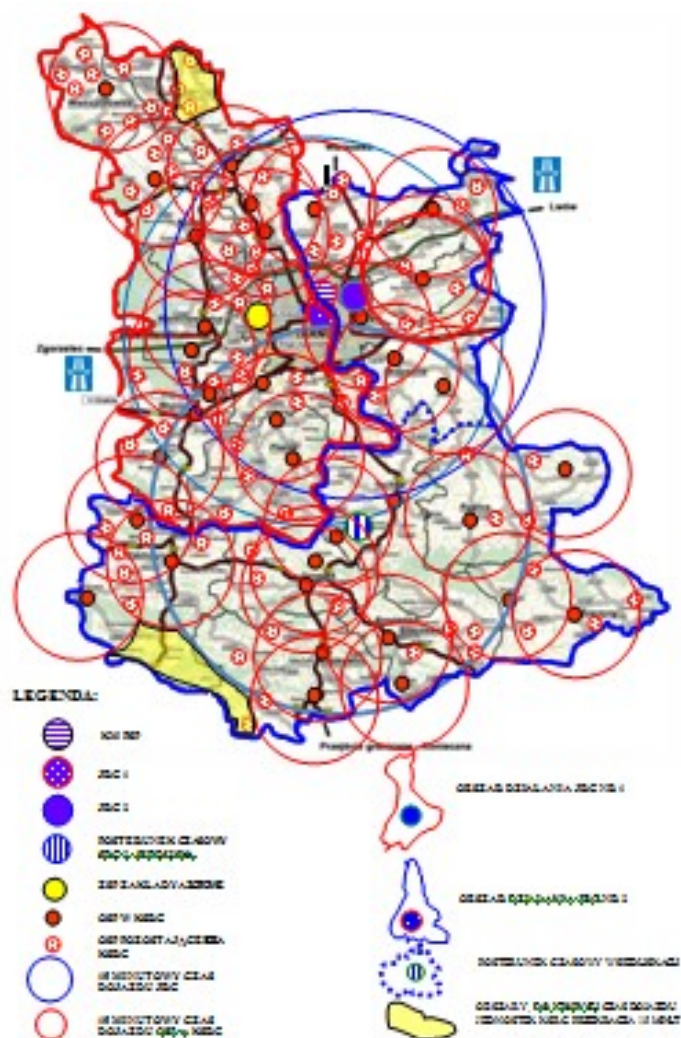
<sup>20</sup> Rozporządzenie Ministra Spraw Wewnętrznych i Administracji z dnia 18 lutego 2011 r. w sprawie szczegółowych zasad organizacji krajowego systemu ratowniczo-gaśniczego, § 50–54 (Dz. U. z 2011 r., nr 46, poz. 239 z późn. zm.).

<sup>21</sup> Rozporządzenie Ministra Spraw Wewnętrznych i Administracji z dnia 31 lipca 2001 r. w sprawie szczegółowych zasad kierowania i współdziałania jednostek ochrony przeciwpożarowej biorących udział w działaniu ratowniczym, § 2 (Dz. U. z 2013 r., poz. 709 z późn. zm.).

<sup>22</sup> Rozporządzenie Ministra Spraw Wewnętrznych i Administracji z dnia 18 lutego 2011 r. w sprawie szczegółowych zasad organizacji krajowego systemu ratowniczo-gaśniczego, § 23–26 (Dz. U. z 2011 r., nr 46, poz. 239 z późn. zm.).

<sup>23</sup> *Ibidem*, § 8.

**Schemat 2. Sieć jednostek ochrony przeciwpożarowej KSRG oraz ich czasy dojazdu do zdarzeń**



Źródło: opracowanie własne na podstawie: Informacja Komendanta Miejskiego PSP w Tarnobrzegu o stanie bezpieczeństwa ochrony przeciwpożarowej i zagrożeniach pożarowych na terenie miasta Tarnobrzegu i Powiatu Tarnobrzegi za 2013 r., Archiwum KM PSP w Tarnobrzegu.

Obszary, które nie są chronione przez podmioty KSRG, znajdują się na północy i południu powiatu. Zgodnie z dokonanymi ustaleniami teren północny jest pomocniczo przejmowany przez JRG PSP z Dąbrowy Tarnowskiej (schemat 2). W południowej części zlokalizowane są z kolei jednostki OSP, pozostające poza KSRG – gmina Ciężkowice, miejscowości: Bruśnik, Jastrzębia; gmina Zakliczyn, miejscowość: Wola Stróska<sup>24</sup>. Posiadane wyposażenie w pełni jednak, umożliwia podjęcie podstawowych czynności ratowniczo-gaśniczych do czasu przybycia jednostek KSRG.

Ponadto, widoczna jest dysproporcja (w odniesieniu do pozostałych gmin) w zakresie ilości OSP KSRG na terenie Wietrzychowic, tym bardziej, iż często występują tam powodzie i podtopienia z okolicznych rzek tj. Uszwicy i Kisieliny. Jednocześnie, zauważalny jest brak podmiotów Systemu przy drodze krajowej z Tarnowa do Dąbrowy Tarnowskiej. Włączenie odpowiednio wyposażonej jednostki do KSRG w sposób istotny pozwoliłoby skrócić czas dojazdu do zdarzeń oraz zwiększyć zakres działań ratowniczych, zwłaszcza dotyczących wypadków drogowych<sup>25</sup>.

Rozmieszczenie podmiotów wydawać by się mogło optymalnym, a jednak istnieją przesłanki wskazujące na niedoskonałości w ustaleniu sieci Systemu. Aż 16,94% jednostek przekracza 15 minutowy czas dojazdu do zdarzeń<sup>26</sup>. Wprawdzie można domniemywać, że część tych przypadków związana jest z utrudnieniami drogowymi np. warunkami pogodowymi, czy też czasowymi remontami szlaków drogowych. Jednakże, sytuacja ta wymaga dodatkowej analizy i diagnozy w celu poprawy oraz dostosowania do ustalonych wymogów.

---

<sup>24</sup> KM PSP Tarnów, *Plan ratowniczy dla miasta Tarnowa i Powiatu tarnowskiego 2013*, zatwierdzony przez Prezydenta Miasta Tarnowa, Starostę Tarnowskiego i właściwego Komendanta Miejskiego Państwowej Straży Pożarnej, s. 60–69.

<sup>25</sup> KM PSP Tarnów, *Analiza zabezpieczenia...*, *op. cit.*, s. 43–48.

<sup>26</sup> KM PSP Tarnów, *Informacja Komendanta Miejskiego PSP w Tarnowie o stanie bezpieczeństwa ochrony przeciwpożarowej i zagrożeniach pożarowych na terenie miasta Tarnowa i Powiatu Tarnowskiego za rok 2013*, Archiwum KM PSP Tarnów.

Kolejnym elementem warunkującym prawidłowe i efektywne funkcjonowanie KSRG jest stan i poziom kwalifikacji oraz wyszkolenia specjalistycznego członków jednostek. W przypadku Państwowej Straży Pożarnej zostało to ustalone przepisem wykonawczym<sup>27</sup>. W odniesieniu do innych, zawodowych jednostek ochrony przeciwpożarowej zapisami właściwego rozporządzenia<sup>28</sup>. Kwalifikacje strażaków OSP (szczególnie tych jednostek, które są podmiotami KSRG) wynikają z warunków, koniecznych do spełnienia przez ochotnicze straże pożarne planowane do włączenia w System<sup>29</sup> oraz powiatowych/miejskich planów ratowniczych<sup>30</sup>.

Analiza stanu i poziomu wykształcenia oraz wyszkolenia specjalistycznego sytuacji etatowej Komendy Miejskiej PSP w Tarnowie dowodzi pełnej zdolności do realizacji zadań, w każdym obszarze ustalonym ustawowo<sup>31</sup>. Jednostki OSP włączone do KSRG zasadniczo mieszczą się w przyjętych, podstawowych normach kwalifikacyjnych, poza uprawnieniami do kierowania ruchem drogowym i współdziałania z Lotniczym Pogotowiem Ratunkowym. Należy zwrócić jednak uwagę, na ograniczoną dyspozycyjność członków ochotniczych straży pożarnych. Związana jest z wykonywaniem pracy zarobkowej w ośrodkach zlokalizowanych poza miejscem zamieszkania. Należałoby, zatem założyć wyższe stany wyszkolenia, niż wskazane w normatywach. Mimo pozytywnej oceny łącznej, występują także nieliczne przypadki,

<sup>27</sup> Rozporządzenie Ministra Spraw Wewnętrznych i Administracji z dnia 20 marca 2009 r. w sprawie stanowisk służbowych w jednostkach organizacyjnych Państwowej Straży Pożarnej, zał. nr 3 (Dz. U. z 2009 r., nr 54, poz. 448).

<sup>28</sup> Rozporządzenie Ministra Spraw Wewnętrznych i Administracji z dnia 25 października 2005 r. w sprawie wymagań kwalifikacyjnych oraz szkoleń dla strażaków jednostek ochrony przeciwpożarowej i osób wykonujących czynności z zakresu ochrony przeciwpożarowej (Dz. U. z 2013 r., poz. 252).

<sup>29</sup> Rozporządzenie Ministra Spraw Wewnętrznych i Administracji z dnia 14 września 1998 r. w sprawie zakresu, szczegółowych warunków i trybu włączania jednostek ochrony przeciwpożarowej do krajowego systemu ratowniczo-gaśniczego, § 2 (Dz. U. z 1998 r., nr 121, poz. 798).

<sup>30</sup> KM PSP Tarnów, *Plan ratowniczy dla miasta Tarnowa...*, *op. cit.*, s. 30–36.

<sup>31</sup> Ustawa z dnia 24 sierpnia 1991 r. o Państwowej Straży Pożarnej, art. 1 (Dz. U. z 2013 r., poz. 1340 z późn. zm.).

gdzie przygotowanie, we wszystkich kategoriach, znajduje się poniżej standardów<sup>32</sup>.

Na stosunkowo wysokim poziomie kształtuje się sytuacja w zakresie uzbrojenia KM PSP Tarnów, w szczególności mając na uwadze Jednostki Ratowniczo-Gaśnicze. Techniczne warunki w pełni pozwalają na:

- 1) walkę z pożarami lub innymi klęskami żywiołowymi (5 ciężkich, 5 średnich i 1 lekki samochód ratowniczo-gaśniczy, drabina pożarnicza o wysięgu 37m, podest ratowniczy o wysięgu 40m, kontener ze środkiem pianotwórczym, kontener proszkowy, węzowy i aparatów ochrony dróg oddechowych, pompy, w tym również pompy o wysokiej wydajności, działka przewoźne i przenośne oraz inny sprzęt i armatura wodna, 3 łodzie, 3 pontony, poduszki oraz amfibie);
- 2) ratownictwo techniczne (1 ciężki i 1 średni samochód ratownictwa techniczno-drogowego, kontener inżyniersko-techniczny, 10 zestawów sprzętu hydraulicznego);
- 3) ratownictwo chemiczne i ekologiczne (ciężki i lekki samochód ratownictwa chemiczno-ekologicznego, zapory przeciwolejowe, przyczepa dekontaminacyjna, a także ubrania gazoszczelne i zestawy mierników, umożliwiające pomiary poziomu substancji niebezpiecznych);
- 4) ratownictwo medyczne (8 zestawów medycznych R1 lub R2 wraz z wyposażeniem).

Ponadto w jednostkach działają wyszkolone i wyposażone grupy specjalistyczne: pluton ratownictwa chemiczno-ekologicznego oraz grupa ratownictwa wodno-nurkowego<sup>33</sup>.

W przypadku OSP włączonych do KSRG 16 jednostek, ze względu na posiadane wyposażenie, może podjąć samodzielne

---

<sup>32</sup> KM PSP Tarnów, *Informacja Komendanta Miejskiego PSP w Tarnowie o stanie bezpieczeństwa ochrony przeciwpożarowej i zagrożeniach pożarowych na terenie miasta Tarnowa i Powiatu tarnowskiego z lat 2009–2013*, Archiwum KM PSP Tarnów.

<sup>33</sup> KM PSP Tarnów, *Analiza zabezpieczenia...*, *op. cit.*, s. 43–48.

i pełne działania gaśnicze. Wszystkie z kolei posiadają na swym wyposażeniu hydrauliczne komplety ratownicze oraz zestawy do kwalifikowanej pomocy przedmedycznej R1/R2. Pozwala to na podjęcie podstawowych działań w zakresie ratownictwa drogowego. W pozostałych obszarach zadań ratowniczych poziom możliwości jest ograniczony. Dotyczy, w szczególności ratownictwa chemiczno-ekologicznego o stosunkowo niewielkich rozmiarach np. neutralizacji i likwidacji za pomocą sorbentów niewielkich plam ropopochodnych<sup>34</sup>. Pozostałe OSP, warunkowo włączone do KSRG, zlokalizowane głównie przy szlakach drogowych, wykonują zadania w zakresie ratownictwa specjalistycznego: drogowego i medycznego, a także wspierają działania innych jednostek<sup>35</sup>.

Budowa KSRG, zwłaszcza w oparciu o ochotnicze straże pożarne jest procesem ciągłym i wymaga znacznych nakładów finansowych. Biorąc pod uwagę liczebność jednostek (włączonych do systemu), funkcjonujących na terenie miasta Tarnowa i powiatu tarnowskiego, środki przeznaczone z budżetu państwa są stosunkowo niskie. Nie pozwalają w krótkim czasie, nawet przy uwzględnieniu dotacji Komendy Głównej i Zarządu Głównego ZOSP z funduszy ubezpieczeniowych oraz samorządów gminnych na ich pełne wyposażenie.

System przyjmowania zgłoszeń o zdarzeniach, alarmowania, dysponowania oraz kierowania siłami i środkami na poziomie Komendy Miejskiej PSP w Tarnowie charakteryzuje się dużą sprawnością i efektywnością. Należy podkreślić, że dotyczy to zgłaszania zdarzeń na numer 998 i odnosi się szczególnie do Jednostek Ratowniczo-Gaśniczych oraz Posterunku Czasowego JRG 2 w Siedliskach. W omawianej sytuacji dyżurny po przyjęciu informacji i ustaleniu potrzeb technicznych w zakresie powstałego za-

---

<sup>34</sup> KM PSP Tarnów, *Katalog sił i środków na poziomie KM PSP w Tarnowie*, System Wspomagania Decyzji – SWD – ST.

<sup>35</sup> Rozporządzenie Ministra Spraw Wewnętrznych i Administracji z dnia 14 września 1998 r. w sprawie zakresu, szczegółowych warunków i trybu włączania jednostek ochrony przeciwpożarowej do krajowego systemu ratowniczo-gaśniczego, § 2 (Dz. U. z 1998 r., nr 121, poz. 798).

grożenia, przekazuje przez system informatyczny do danej jednostki polecenie wyjazdu, określając jednocześnie miejsce powstania zdarzenia, wymagane siły i środki<sup>36</sup>. W przypadku OSP włączonych do KSRG za pomocą systemu selektywnego alarmowania uruchamia drogą radiową wybrane podmioty, a po nawiązaniu łączności przekazuje stosowne dyspozycje. Podobnie mogą być alarmowane jednostki pozostające poza KSRG, włączone w system wybiórczego alarmowania, a w razie jego braku powiadamiane drogą telefoniczną<sup>37</sup>.

Odmienne kształtuje się procedura w przypadku zgłoszeń na numer 112 do Wojewódzkiego Centrum Powiadomienia Ratunkowego w Krakowie. Dyżurny przyjmując informację przeprowadza podstawowy wywiad, co do charakteru zdarzenia i miejsca, nie mając przy tym uprawnień do dysponowania siłami i środkami<sup>38</sup>. W dalszej kolejności przekazuje telefonicznie zgłoszenie do właściwej miejscowo jednostki, której dyspozytor musi przeprowadzić powtórny wywiad, a następnie zadysponować odpowiednie siły i środki. Zdecydowanie wydłuża to czas alarmowania jednostek, co w konsekwencji może mieć negatywny wpływ na efektywność i skuteczność udzielanej pomocy<sup>39</sup>.

Kolejnym elementem decydującym o skuteczności Systemu jest ustalenie jednolitych i czytelnych zasad kierowania działaniami ratowniczymi<sup>40</sup>. W tym zakresie regulacje prawne precyzyj-

---

<sup>36</sup> KM PSP Tarnów, *Informacja Komendanta Miejskiego PSP w Tarnowie o stanie bezpieczeństwa ochrony przeciwpożarowej i zagrożeniach pożarowych na terenie miasta Tarnowa i Powiatu tarnowskiego z lat 2009–2013*, Archiwum KM PSP Tarnów.

<sup>37</sup> KM PSP Tarnów, *Plan ratowniczy dla miasta Tarnowa...*, *op. cit.*, s. 42–51.

<sup>38</sup> Ustawa z dnia 24 sierpnia 1991 r. o Państwowej Straży Pożarnej, art. 13, ust. 6 pkt 4 (Dz. U. z 2013 r., poz. 1340 z późn. zm.).

<sup>39</sup> Regulamin Stanowiska Kierowania Komendanta Miejskiego Państwowej Straży Pożarnej w Tarnowie zatwierdzony przez właściwego Komendanta Miejskiego Państwowej Straży Pożarnej, listopad 2013 r.

<sup>40</sup> Rozporządzenie Ministra Spraw Wewnętrznych i Administracji z dnia 18 lutego 2011 r. w sprawie szczegółowych zasad organizacji krajowego systemu ratowniczo-gaśniczego, § 23–26 (Dz. U. z 2011 r., nr 46, poz. 239 z późn. zm.).

nie i jednoznacznie określają zasady postępowania przy każdej akcji i na wszystkich poziomach jej prowadzenia<sup>41</sup>.

Mimo sprawnego funkcjonowania Krajowego Systemu Ratowniczo-Gaśniczego na terenie miasta Tarnowa i powiatu tarnowskiego należy dokonać pewnych ulepszeń, zwłaszcza w zakresie rozmieszczenia jednostek, ich wyposażenia, wyszkolenia, a także poprawy systemów i techniki współdziałania pomiędzy podmiotami ratowniczymi. Wnioski wypływające z oceny funkcjonowania pozwalają na sformułowanie poniżej wymienionych konkluzji.

Rozmieszczenie jednostek KSRG wymaga dokonania realnej oceny w zakresie czasu dojazdów do zdarzeń, celem objęcia całego obszaru chronionego<sup>42</sup>. Powinno również uwzględnić potrzeby w zakresie ratownictwa drogowego i medycznego poszczególnych szlaków (schemat 3).

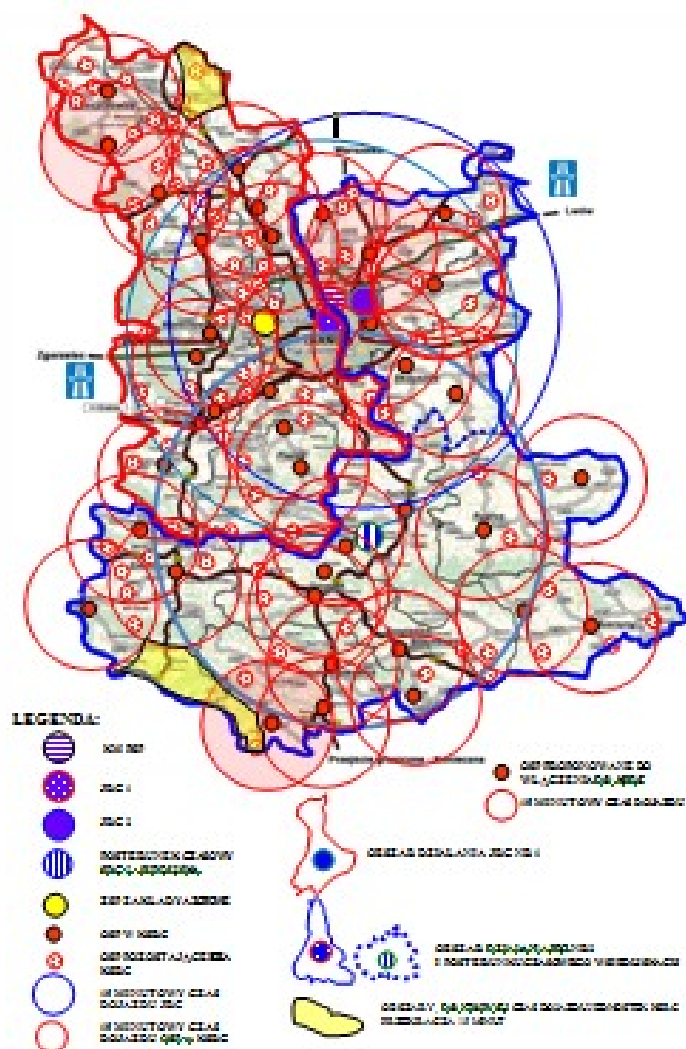
---

<sup>41</sup> Rozporządzenie Ministra Spraw Wewnętrznych i Administracji z dnia 31 lipca 2001 r. w sprawie szczegółowych zasad kierowania i współdziałania jednostek ochrony przeciwpożarowej biorących udział w działaniu ratowniczym, § 2 (Dz. U. z 2013 r., poz. 709 z późn. zm.).

<sup>42</sup> KM PSP Tarnów, *Informacja Komendanta Miejskiego PSP w Tarnowie o stanie bezpieczeństwa ochrony przeciwpożarowej i zagrożeniach pożarowych na terenie miasta Tarnowa i Powiatu Tarnowskiego za 2013r.*, Archiwum KM PSP w Tarnowie.



**Schemat 3. Sieć jednostek ochrony przeciwpożarowej KSRG oraz propozycja włączenia kolejnych OSP**



Źródło: opracowanie własne na podstawie: *Informacja Komendanta Miejskiego PSP w Tarnobrzegu o stanie bezpieczeństwa ochrony przeciwpożarowej i zagrożeniach pożarowych na terenie miasta Tarnobrzegu i Powiatu Tarnobrzegi za 2013 r.*, Archiwum KM PSP Tarnobrzeg.

Już w chwili obecnej wydaje się oczywistym, podjęcie starań dotyczących włączenia do systemu jednostki ochotniczej straży pożarnej z terenu południa powiatu tarnowskiego. Biorąc pod uwagę potencjał ratowniczy, zbliżony do wymogów KSRG przykładem może być OSP Bruśnik w gminie Ciężkowice. Dodatkowo, uwzględniając potrzeby bezpieczeństwa oraz likwidacji skutków powodzi i podtopień, celowym jest włączenie do Systemu drugiej jednostki na terenie gminy Wietrzychowice<sup>43</sup>. Optymalnym rozwiązaniem w tym aspekcie byłaby aneksja OSP Jadowniki Mokre. Jednocześnie, właściwa ochrona, szczególnie w zakresie specjalistycznego ratownictwa drogowego i medycznego, uzasadnia włączenie do KSRG ochotniczej straży pożarnej w Lisiej Górze, zlokalizowanej pośrodku szlaku drogowego nr 73. Takie rozwiązanie, umożliwiłoby skrócenie czasu dojazdu do zdarzeń. Ponadto, normatywne wyposażenie, obowiązujące w jednostkach KSRG determinuje skuteczne podejmowanie działań ratowniczych wobec osób poszkodowanych i zagrożonych podczas wypadków drogowych.

Wyszkolenie i wyposażenie KM PSP Tarnów, a w szczególności Jednostek Ratowniczo-Gaśniczych trzeba uznać za zadawalające<sup>44</sup>. W zakresie szkolenia specjalistycznego członków OSP włączonych do KSRG należy w pierwszej kolejności uzupełnić braki na poziomie podstawowym, a następnie zintensyfikować szkolenia dotyczące uprawnień do kierowania ruchem drogowym i współdziałania z Lotniczym Pogotowiem Ratunkowym. W przypadku jednostek, nieposiadających drugiego średniego lub ciężkiego samochodu pożarniczego bezwzględną koniecznością jest ich doposażenie w przedmiotowe pojazdy. Ponadto, pomimo wymogu posiadania przynajmniej dwóch aparatów ochrony dróg oddechowych, zasady bezpiecznego prowadzenia działań ratowniczych w obiektach budowlanych, a także zapewnienie zabezpieczenia pozostają-

---

<sup>43</sup> KM PSP Tarnów, *Analiza zagrożeń obszaru...*, op. cit., s. 7-23.

<sup>44</sup> Sprawozdanie Komendanta Miejskiego Państwowej Straży Pożarnej w Tarnowie za 2013 r. dotyczące stanu wyszkolenia i potrzeb szkoleniowych strażaków PSP.

cym w strefie zagrożonej, wskazują na konieczność zwiększenia ustalonej normy do czterech zestawów. Gwarancją należytej ochrony jest przecież przygotowanie do natychmiastowego wejścia w strefę kolejnych dwóch ratowników roty rezerwowej<sup>45</sup>.

Aby przygotować jednostki OSP do realizacji zadań w zakresie chemiczno-ekologicznym należy wyposażyć je w urządzenia do identyfikacji i pomiaru stężeń substancji niebezpiecznych oraz ubrania gazoszczelne, chroniące strażaków przed niekorzystnym działaniem tychże związków.

W chwili obecnej, mając na uwadze zarówno dyrektywę Unii Europejskiej<sup>46</sup>, polskie regulacje prawne<sup>47</sup> oraz intensywne propagowanie w mediach jednolitego numeru alarmowego 112, coraz częściej powiadamianie o zdarzeniach odbywa się zgodnie z zaleceniami. Niezrozumiałym jest więc fakt, przynajmniej w województwie małopolskim, że system ten poprzez brak możliwości natychmiastowego przekierowania zgłoszeń do właściwych jednostek i podmiotów ratowniczych, zamiast poprawiać czas podejmowanych interwencji, wręcz je opóźnia. Dlatego też, konieczne jest wprowadzenie stosownych rozwiązań technicznych, pozwalających na jak najszybsze uzyskanie pełnej informacji z WCPR przez jednostki ratownicze. Nienajgorszym też, byłby powrót do stanu przedniego, czyli uzyskanie możliwości przyjmowania zgłoszeń alarmowych z numeru 112 na poziomie powiatowym.

Reasumując, należy stwierdzić prawidłowe i efektywne funkcjonowanie Krajowego Systemu Ratowniczo-Gaśniczego na tere-

---

<sup>45</sup> Rozporządzenie Ministra Spraw Wewnętrznych i Administracji z dnia 16 września 2008 r. w sprawie szczególnych warunków bezpieczeństwa i higieny służby strażaków Państwowej Straży Pożarnej, § 54 (Dz. U. z 2008 r., nr 180, poz. 1115).

<sup>46</sup> Dyrektywa 2002/22/WE Parlamentu Europejskiego i Rady z dnia 7 marca 2002 r. w sprawie usługi powszechnej i związanych z sieciami i usługami łączności elektronicznej praw użytkowników (Dz. Urz. UE. L Nr 108, s. 51).

<sup>47</sup> Rozporządzenie Ministra Spraw Wewnętrznych i Administracji z dnia 18 lutego 2011 r. w sprawie organizacji i funkcjonowania Centrów Powiadamiania Ratunkowego i Wojewódzkich Centrów Powiadamiania Ratunkowego, § 2 pkt 3 (Dz. U. z 2011 r., nr 50, poz. 262 z późn. zm.).

nie miasta Tarnowa i powiatu tarnowskiego. Oczywistym jednakże jest, że działający System, nie jest i praktycznie nie może być w pełni doskonały. Dlatego też, niezbędne jest ciągłe doskonalenie, polegające na eliminacji niedociągnięć oraz braków, aby w sposób najbardziej optymalny realizować nałożone zadania, zapewniając maksymalnie możliwy stan i poziom bezpieczeństwa mieszkańców.